

## قراءة 53% من سكان المملكة (15 سنة فأكثر) لديهم تصور جيد جداً أو جيد عن جودة حياتهم الصحية

بلغت نسبة سكان المملكة الذين قَيّموا جودة حياتهم الصحية بشكل جيد أو جيد جداً 52.8% بين البالغين (15 سنة فأكثر)، بينما بلغت هذه النسبة 70.9% بين الأطفال والمراهقين (4-14 عامًا).

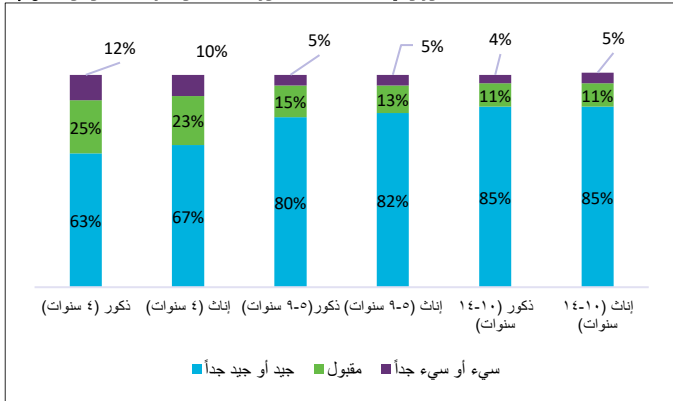
### الحالة الصحية للأطفال من (4 إلى 14 سنة) بناءً على تصور الأطفال أو أوصيائهم

تم تقييم الحالة الصحية للأطفال من عمر 4 إلى 7 سنوات بناءً على تقييم الوصي (الأب أو الأم) لحالة طفلهم الصحية النفسية، والبدنية، والأنشطة اليومية الاعتيادية، والألم وعدم الراحة، والعناية الشخصية، بينما تم تقييم الأطفال لحالتهم الصحية بأنفسهم من عمر 8 إلى 14 سنة.

### 70.9% نسبة الأطفال والمراهقين (4-14 سنة) ممن لديهم تصور إيجابي عن حالتهم الصحية

لوحظ ارتفاع نسبة الأطفال من عمر 10-14 سنة ممن قَيّموا حالتهم الصحية ذاتياً بشكل جيد أو جيد جداً حيث بلغت نسبتهم (84.9%) مقارنةً بالأطفال من عمر 5-9 سنوات حيث بلغت نسبتهم (80.8%)، بينما قلت هذه النسبة بين الأطفال في عمر أقل من أربع سنوات والذين تم تقييم صحتهم عن طريق أولياء أمورهم حيث بلغت نسبتهم (64.9%). ولم تلاحظ أية فروق كبيرة بين الذكور والإناث في نسب من قَيّموا حياتهم الصحية بشكل جيد أو جيد جداً، كما هو موضح في الشكل (3).

شكل 3. الحالة الصحية بين الذكور والإناث بناءً على تصور الأطفال والمراهقين أو أوصيائهم



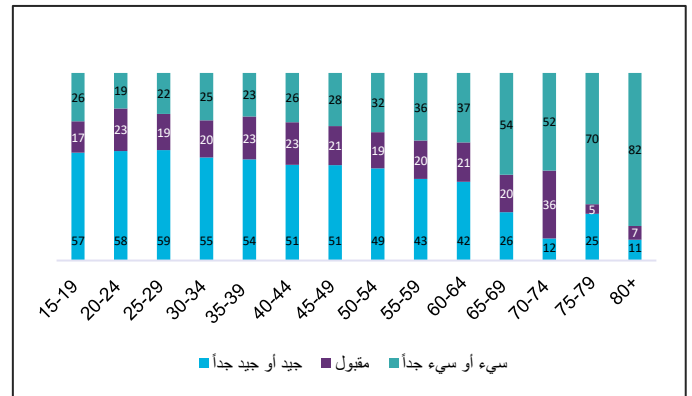
### البيانات الوصفية

تستعرض هذه النشرة مؤشرات الحالة الصحية للبالغين والأطفال بناءً على نتائج المسح الصحي الوطني، ومسح صحة ورفاهية الطفل لعام 2023م وتقديرات السكان من الهيئة العامة للإحصاء لعام 2023 م. ولمزيد من التفاصيل انقر على: [الرابط](#)

### نسبة البالغين (15 سنة فأكثر) ممن لديهم تصور سيئ أو سيئ جداً عن حالتهم الصحية بشكل عام بلغت 26.6%

بناءً على تقييم الشخص الذاتي لحالته النفسية، والبدنية، وأنشطته اليومية الاعتيادية، والألم وعدم الراحة، والعناية الشخصية: لوحظ أن نسبة من قَيّموا حياتهم صحياً بشكل جيد أو جيد جداً (15 سنة فأكثر) بلغت 52.8% بين البالغين. وقد لوحظ ازدياد نسبة من قَيّموا حياتهم صحياً بشكل سيئ أو سيئ جداً بين من تجاوزوا الخمسين من العمر، كما هو موضح في الشكل (1).

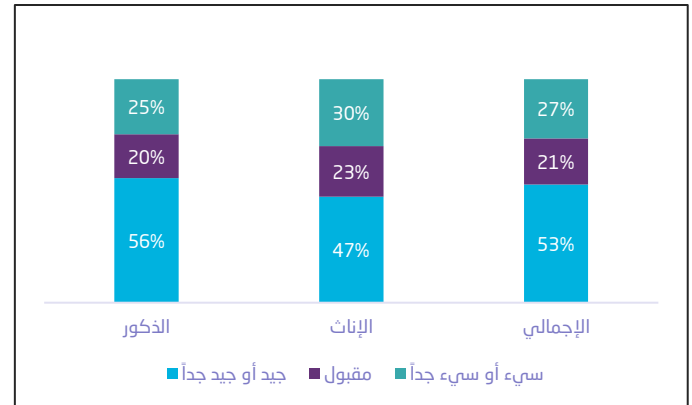
شكل 1: نسبة تصور البالغين لحالتهم الصحية بين الفئات العمرية المختلفة.



### نسبة النساء اللاتي لديهن تصور سلبي عن حالتهم الصحية أكبر من نظرائهن من الرجال

بلغت نسبة النساء اللاتي لديهن تصور سلبي عن حالتهم الصحية 30% مقارنةً ب 25% بين الرجال من البالغين (15 سنة فأكثر). وقد بلغت نسبة من لديهم تصور جيد أو جيد جداً عن حالتهم الصحية بين الإناث 47% مقارنةً ب 56% بين الذكور كما هو موضح في الشكل (2).

شكل 2: تصور الذكور والإناث من البالغين (15 سنة فأكثر) عن حالتهم الصحية.



## نشرة إحصاءات الحالة الصحية 2024م

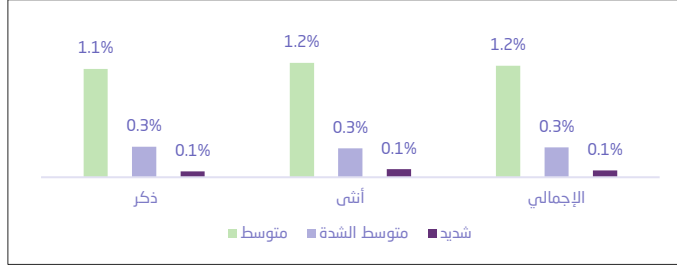
### 97.4% من سكان المملكة (15 سنة فأكثر) قيّموا حالتهم الصحية بشكل جيد وأعلى

بناءً على الإبلاغ الذاتي\* للأفراد من نتائج المسح الصحي الوطني بلغت نسبة البالغين (15 سنة فأكثر) الذين قيّموا حالتهم الصحية بشكل جيد وأعلى 97.4%، وأظهرت النتائج أن 18.95% من البالغين لديهم أحد الأمراض المزمنة، وكان من أبرز الأمراض المزمنة (السكري 9.1%، ضغط الدم 7.9%، الكوليسترول 3.6%، أمراض القلب والشرايين 1.5%، أمراض السرطان 0.6%)، وبلغت نسبة البالغين الذين يعانون من اكتئاب شديد 1.8%، بينما بلغت نسبة من يعانون من القلق الشديد 0.2%، وعلى مستوى الأطفال (أقل من 15 سنة) بلغت نسبة المصابين بأحد الأمراض المزمنة 9.4% وكان من أبرز الأمراض المزمنة (الربو 4.1%، الحساسية 2.0%، الجلدية 1.6%، فرط الحركة 0.8%، التوحد 0.6%، السكري 0.5%، السرطان 0.3%)، كما بلغت نسبة الاكتئاب الشديد عند الأطفال (14-11 سنة) 0.1%، ونسبة القلق الشديد 0.2%.

#### نسبة الأطفال (11-14 سنة) الذين يعانون من اكتئاب شديد 0.1%.

كان هناك تقارب بين نسبة الاكتئاب الشديد والمتوسط بين الأطفال الذكور والإناث، كما هو موضح في الشكل (5).

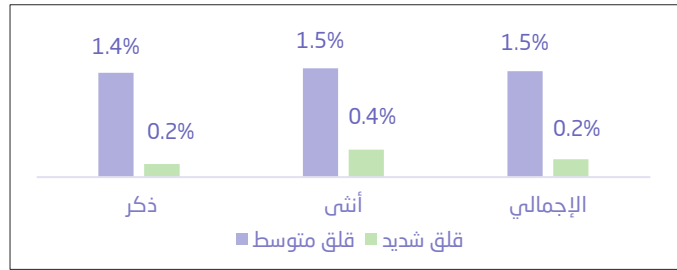
شكل 5. توزيع الأطفال (11-14 سنة) الذين يعانون من اكتئاب حسب الجنس



#### نسبة البالغين (15 سنة فأكثر) الذين يعانون من قلق شديد 0.2%

أظهرت النتائج أن الإناث يعانون من القلق الشديد أعلى من الذكور بنسبة 0.4% للإناث مقابل 0.2% للذكور، كما هو موضح في الشكل (6).

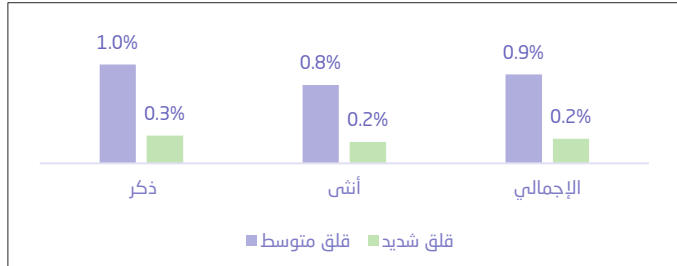
شكل 6. توزيع البالغين (15 سنة فأكثر) الذين يعانون من قلق حسب الجنس



#### بلغت نسبة الأطفال (11-14 سنة) الذين يعانون من قلق شديد 0.2%

كانت نسبة القلق الشديد عند الأطفال الذكور أعلى من الإناث بنسبة 0.3% عند الذكور مقابل نسبة 0.2% عند الإناث، كما هو موضح في الشكل (7).

شكل 7. توزيع الأطفال (11-14 سنة) الذين يعانون من القلق حسب الجنس



### \*تنويه

تستند تقديرات الحالة الصحية إلى البيانات المبلّغة ذاتياً من المشاركين، وقد تكون أقل دقة من النسب الفعلية، حيث يعتمد التشخيص الدقيق لأي حالة صحية على فحوصات وإجراءات طبية متخصصة، لذا تعدّ هذه النتائج تقديرية وليست بديلاً عن التقييم الطبي.

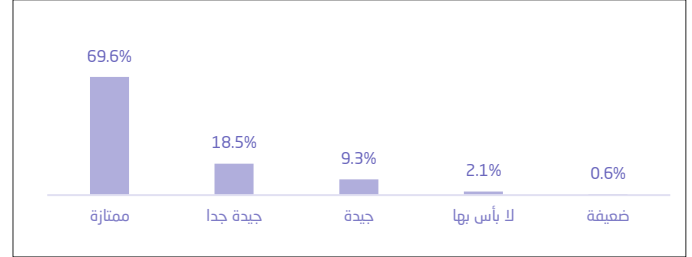
### المنهجية والجودة

تستعرض هذه النشرة مؤشرات الحالة الصحية للبالغين والأطفال بناءً على نتائج المسح الصحي الوطني، ومسح صحة المرأة والطفل لعام 2024م، وتقديرات السكان من الهيئة العامة للإحصاء لعام 2024م. ولمزيد من التفاصيل عن المنهجية والجودة انقر على: [الرابط، الجدول](#).

#### نسبة السكان (15 سنة فأكثر) ممن لديهم تصور جيد وأعلى عن حالتهم الصحية بشكل عام بلغت 97.4%

بناءً على تقييم الشخص الذاتي لحالته الصحية أظهرت نتائج المسح الصحي الوطني أن نسبة من قيّموا حالتهم الصحية بشكل جيد وأعلى بلغت 97.4% بين البالغين، وكانت عند الذكور أعلى منها عند الإناث، كما هو موضح في الشكل (1).

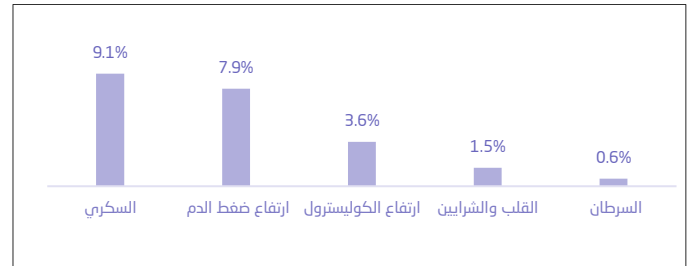
شكل 1. توزيع البالغين حسب تصورهم لحالتهم الصحية بين السكان.



#### بلغت نسبة السكان (15 سنة فأكثر) الذين لديهم أحد الأمراض المزمنة 18.95%

أظهرت نتائج الإبلاغ الذاتي أن مرض السكري الأعلى عند البالغين بنسبة 9.1% وضغط الدم بنسبة 7.9% وكانت نسبة الكوليسترول 3.6% وأمراض القلب والشرايين بنسبة 1.5%، وأمراض السرطان بنسبة 0.6%. كما هو موضح في الشكل (2).

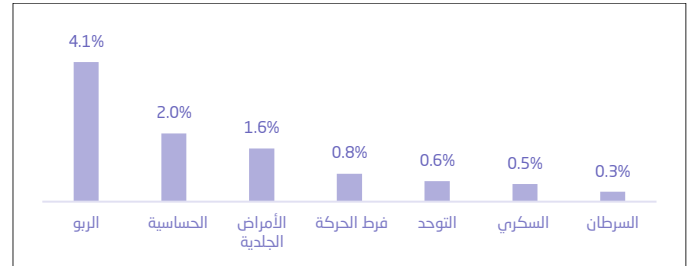
شكل 2. توزيع البالغين (15 سنة فأكثر) حسب نوع المرض المزمن.



#### نسبة الأطفال (0-14 سنة) الذين لديهم أحد الأمراض المزمنة تشمل (السكري، والربو، والحساسية، وفرط الحركة، والسرطان، والتوحد، والجلدية) بلغت 9.4%

أظهرت نتائج الإبلاغ الذاتي أن مرض الربو هو الأعلى عند الأطفال وذلك بنسبة 4.1%، ثم يليه الحساسية بنسبة 2%، ومن ثم الجلدية بنسبة 1.6%، ويأتي بعده فرط الحركة بنسبة 0.8%، ثم مرض التوحد بنسبة 0.6%، ثم مرض السكري بنسبة 0.5%، وأخيراً أمراض السرطان بنسبة 0.3%. كما هو موضح في الشكل (3).

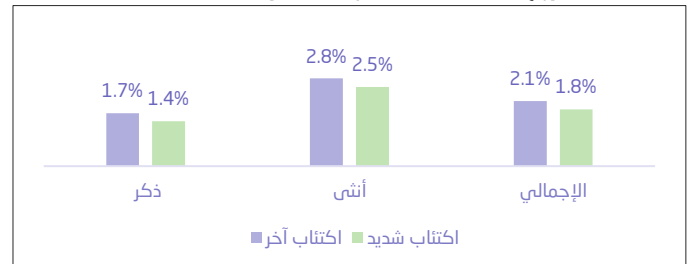
شكل 3. توزيع الأطفال (0-14 سنة) حسب نوع المرض المزمن.



#### نسبة البالغين (15 سنة فأكثر) الذين يعانون من اكتئاب شديد 1.8%

أظهرت النتائج أن الإناث يعانون من اكتئاب شديد أعلى من الذكور بنسبة 2.5% عند الإناث مقابل 1.4% عند الذكور، كما هو موضح في الشكل (4).

شكل 4. توزيع البالغين (15 سنة فأكثر) الذين يعانون من اكتئاب حسب الجنس

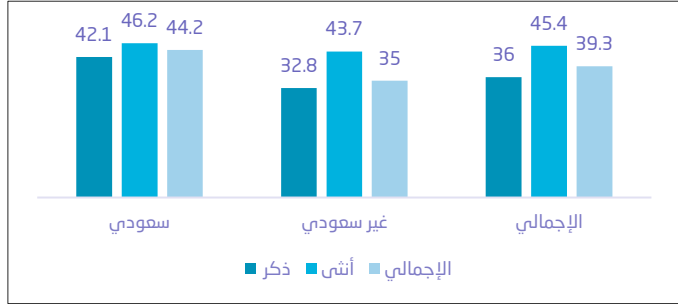


## إحصاءات الحالة الصحية 2025م

### 99.2% من سكان المملكة (15 سنة فأكثر) قيّموا حالتهم الصحية بشكل جيد وأعلى

بناءً على الإبلاغ الذاتي\* للأفراد من نتائج المسح الصحي الوطني بلغت نسبة البالغين (15 سنة فأكثر) الذين قيّموا حالتهم الصحية بشكل جيد وأعلى 99.2%، وأظهرت النتائج أن نسبة البالغين الذين يعانون من اكتئاب شديد 0.1%، بينما بلغت نسبة من يعانون من القلق الشديد 0.2%. من ناحية أخرى أبلغ 71% من البالغين 50 سنة فأكثر أن لديهم قدرًا كافيًا من التواصل الاجتماعي مع الأشخاص الذين يحبونهم. أما بالنسبة للفحوصات الدورية، أظهرت نتيجة الإبلاغ الذاتي أن 39.3% من السكان (15 سنة فأكثر) قد أجروا فحوصات دورية للتأكد والاطمئنان على صحتهم.

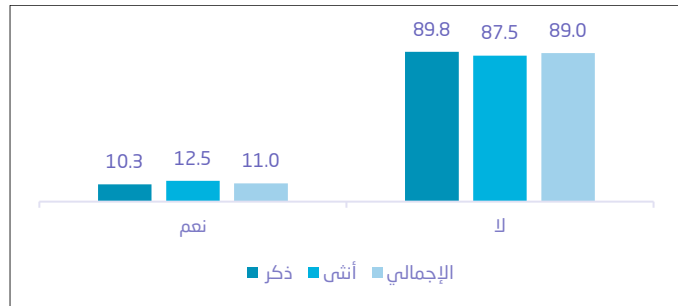
شكل 4. توزيع نسب البالغين (15 سنة فأكثر) الذين قاموا بإجراء الفحوصات الدورية حسب الجنس والجنسية



نسبة البالغين (45 - 74 سنة) الذين قاموا بإجراء فحص سرطان القولون

أظهرت نتائج الإبلاغ الذاتي أن 11.0% من البالغين بين عمر 45 إلى 74 سنة أجروا فحص سرطان القولون خلال الـ 12 شهرًا الماضية. كما هو موضح في الشكل (5).

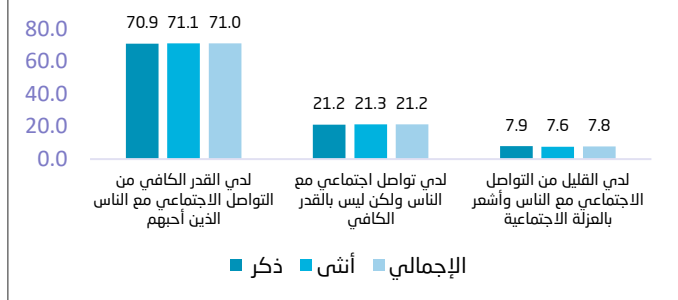
شكل 5. نسبة البالغين (45 - 74 سنة) الذين قاموا بإجراء فحص سرطان القولون خلال الـ 12 شهرًا الماضية حسب الجنس



نسبة البالغين (50 سنة فأكثر) حسب القدرة على التواصل الاجتماعي

أظهرت نتائج الإبلاغ الذاتي أن 71% من البالغين 50 سنة فأكثر لديهم قدر كافٍ من التواصل الاجتماعي مع الأشخاص الذين يحبونهم، وكانت النسب متقاربة بين الإناث والذكور كما هو موضح في الشكل (6).

شكل 6. نسبة البالغين (50 سنة فأكثر) حسب القدرة على التواصل الاجتماعي حسب الجنس



المصدر: الحاصل.

## تنويه

تستند تقديرات الحالة الصحية إلى البيانات المُبلّغة ذاتيًا من المشاركين، وتعتمد دقة البيانات على دقة الإبلاغ الذاتي من قبل الأفراد أو مقدمي الرعاية للأطفال، ودقة إجاباتهم عن أسئلة التقييم الذاتي للحالة الصحية والفحوصات الدورية.

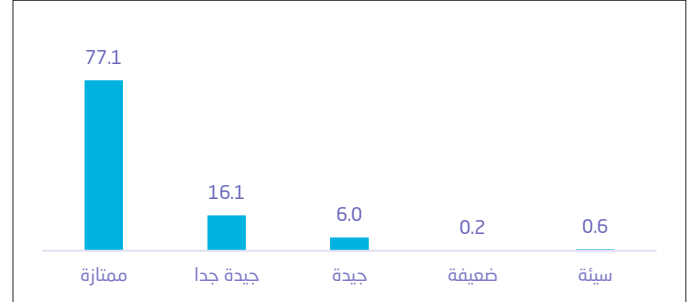
## المنهجية والجودة

تستعرض إحصاءات الحالة الصحية مؤشرات عن الحالة الصحية للبالغين والأطفال بناءً على نتائج المسح الصحي الوطني، ومسح صحة المرأة والطفل لعام 2025م، وتقديرات السكان من الهيئة العامة للإحصاء لعام 2025م. ولمزيد من التفاصيل عن المنهجية والجودة انقر على: [الرابط](#)

نسبة السكان (15 سنة فأكثر) حسب تقييمهم لحالتهم الصحية

بناءً على تقييم الشخص الذاتي لحالته الصحية أظهرت نتائج المسح الصحي الوطني أن نسبة من قيّموا حالتهم الصحية بشكل جيد وأعلى بلغت 99.2% بين البالغين، ويبين الشكل (1) التوزيع النسبي للبالغين (15 سنة فأكثر) حسب تصورهم لحالتهم الصحية.

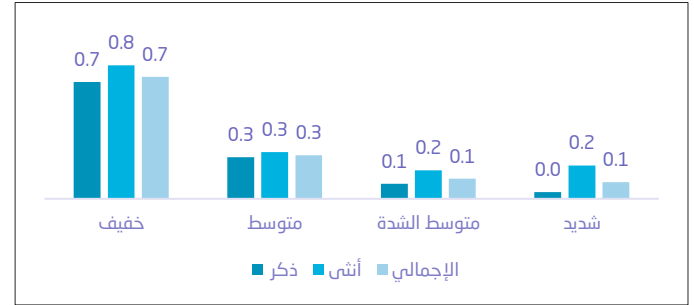
شكل 1. توزيع نسب البالغين (15 سنة فأكثر) حسب تصورهم لحالتهم الصحية بين السكان



نسبة انتشار الاكتئاب بين السكان (15 سنة فأكثر)

أظهرت النتائج أن نسبة الاكتئاب متوسط الشدة لدى الإناث بلغت 0.2% ولدى الذكور بلغت 0.1%. كما هو موضح في الشكل (2).

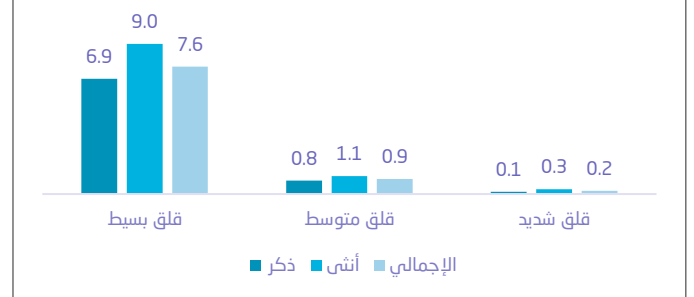
شكل 2. توزيع نسب البالغين (15 سنة فأكثر) الذين يعانون من الاكتئاب حسب الجنس



نسبة انتشار القلق بين السكان (15 سنة فأكثر)

أظهرت النتائج أن هناك تقاربًا في نتائج القلق الشديد بين الإناث والذكور كما هو موضح في الشكل (3).

شكل 3. توزيع نسب البالغين (15 سنة فأكثر) الذين يعانون من قلق حسب الجنس



نسبة البالغين (15 سنة فأكثر) الذين قاموا بإجراء الفحوصات الدورية للتأكد وللاطمئنان على صحتهم

أظهرت نتائج الإبلاغ الذاتي بأن نسبة البالغين (15 سنة فأكثر) الذين أجروا فحوصات دورية للتأكد وللاطمئنان على صحتهم بلغت 39.3% في عام 2025م، وكانت نسبة السعوديين الذين قاموا بإجراء فحوصات دورية أعلى من نسبة غير السعوديين، حيث بلغت لدى السعوديين 44.2%، وبلغت لدى غير السعوديين 35%. كما هو موضح في الشكل (4).